



Автоматическая кофемашина А6РВ

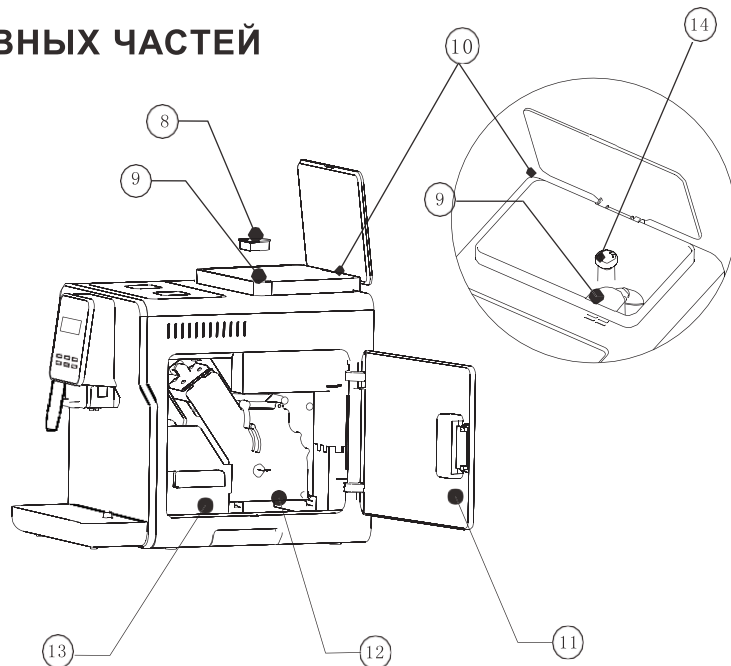
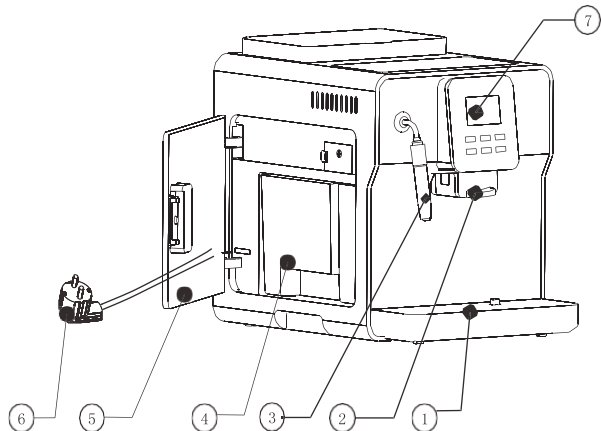
Руководство по эксплуатации

Внимательно прочитайте настоящее Руководство по эксплуатации перед использованием данного изделия и храните его в надежном месте.

СОДЕРЖАНИЕ

Содержание	1
Описание каждой части кофемашины	2
Панель управления	3
Правила техники безопасности	4-6
Первое использование	7-8
Приготовление эспрессо	9
Приготовление американо	10
Приготовление горячего молока	11
Приготовление горячей воды	12
Приготовление из молотого кофе	13
Регулировка помола кофе	14
Очистка паровой трубки	15
Очистка блока заваривания	16
Очистка контейнера для зерен	17
Настройки меню	18-21
Сигнальные сообщения	22-23
Перечень принадлежностей	24-25

ОПИСАНИЕ СОСТАВНЫХ ЧАСТЕЙ

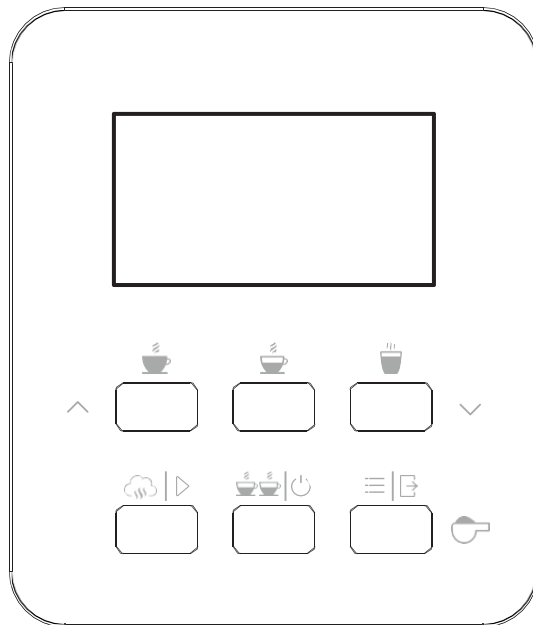


1. Поддон-капельсборник
2. Носик подачи кофе
3. Паровая трубка
4. Контейнер для воды
5. Левая дверца

6. Шнур питания/вилка
7. Дисплей
8. Крышка воронки для молотого кофе
9. Воронка для молотого кофе
- 10.10. Контейнер для зерен

11. Правая дверца
12. Блок заваривания
13. Контейнер для отходов
14. Ручка регулировки помола

ПАНЕЛЬ УПРАВЛЕНИЯ



ПРАВИЛА ТЕХНИКИ БЕЗОПАСНОСТИ

Примечание. Для правильного использования изделия внимательно прочитайте следующие инструкции! Благодарим Вас!



Данное изделие является электрическим устройством, для которого недопустим контакт с водой: опасность короткого замыкания.

Категорически запрещается погружать вилку и шнур питания кофемашины в воду или любую другую жидкость, чтобы предотвратить поражение электрическим током и возгорание.

Соединительный шнур, используемый с кофемашиной, не должен быть слишком длинным, чтобы предотвратить скручивание или разрыв шнура питания; если пользователю необходимо использовать удлинитель, площадь поперечного сечения удлинителя должна быть больше 1,5 мм², и это должен быть трехжильный гибкий кабель с заземлением. Проложите удлинитель в недоступном для детей месте.

Не используйте одну и ту же розетку с другими электроприборами.

Кофемашину разрешено использовать только взрослым и лицам, прошедшим надлежащий инструктаж. Не прикасайтесь к кофемашине предметами под напряжением! В противном случае это может привести к поражению электрическим током, травмам или смерти. Напряжение источника питания должно соответствовать указанному напряжению кофемашины.

Во избежание травм пользователя из-за ожогов, поражения электрическим током и т.д. не допускайте контакта шнура питания, вилки или корпуса кофемашины с водой.

Не свешивайте шнур питания через край стола: это может вызвать износ шнура питания, что приведет к нарушению его герметичности и травме пользователя.



Не прикасайтесь к горячим зонам на кофемашине, чтобы не обжечься.

Высокотемпературный пар и горячая вода могут обжечь пользователя. Не направляйте пар и горячую воду прямо на себя или других лиц. Соблюдайте особую осторожность при прикосновении к выходному отверстию пара: опасность ошпаривания.

Кофемашину запрещается для иных целей, не предусмотренных Руководством по эксплуатации. Также запрещается вносить какие-либо конструктивные изменения в кофемашину без разрешения. Категорически запрещается неправильно эксплуатировать кофемашину, иначе это может привести к нежелательным последствиям.

Если машина не используется в течение длительного времени или перед очисткой, следует отключить питание. Если требуется очистка, необходимо дать прибору охладиться в течение определенного периода времени.

Во время работы кофемашины запрещается ее трясти и снимать защитные части кофемашины (например, правую дверцу) во избежание случайных травм.

Чтобы избежать сообщений об ошибках, необходимо перейти в «интерфейс ожидания», чтобы открыть нужную дверцу.

Храните все виды упаковки, картонную коробку, полиэтиленовые пакеты вне досягаемости детей.

Не используйте кофемашину вне помещений.

Установите кофемашину на устойчивый стол и убедитесь, что ее расположение исключает случайные травмы окружающих людей или опрокидывание кофемашины. Не ставьте кофемашину на горячую поверхность или вблизи пламени, чтобы избежать повреждения.

При использовании функций горячей воды, пены и других функций во время подачи кофе будет выделяться жидкость высокой температуры. Не прикасайтесь к высокотемпературной жидкости руками во избежание ожогов.

Установите кофемашину на устойчивый стол и убедитесь, что ее расположение исключает случайные травмы окружающих людей или опрокидывание кофемашины. Не ставьте кофемашину на горячую поверхность или вблизи пламени, чтобы избежать повреждения.

При использовании функций горячей воды, пены и других функций во время подачи кофе будет выделяться жидкость высокой температуры. Не прикасайтесь к высокотемпературной жидкости руками во избежание ожогов.



Не погружайте кофемашину в воду.

Запрещается открывать кофемашину для ремонта без разрешения. В случае поломки кофемашины ее ремонт должен производиться у авторизованного дилера.

Запрещается использовать напряжение, не соответствующее электрическим характеристикам кофемашины, иначе кофемашина перегорит.

В контейнер для воды допускается наливать только чистую воду комнатной температуры; другие жидкости, такие как теплая вода, горячая вода, молоко и т.д., запрещены.

Запрещается добавлять быстрорастворимый кофе, сахар, рис, соевые бобы, специи, какао-бобы и т.д. в контейнер для зерен, в противном случае машина будет повреждена.

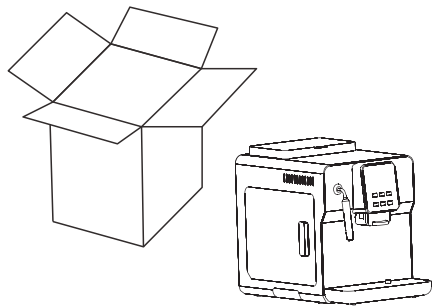
Запрещается использовать кофемашину в условиях, когда температура окружающей среды ниже нуля градусов Цельсия: если содержащаяся в кофе вода замерзнет, то кофемашина выйдет из строя.

Запрещается встраивать кофемашину в ограниченное пространство, так как при приготовлении кофе выделяется тепло. Поэтому кофемашина должна устанавливаться на плоский стол, при этом необходимо обеспечить расстояние не менее 100 мм от поверхностей устройства до ближайших стен.

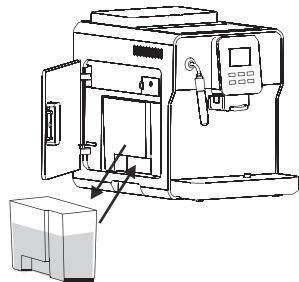
Если шнур питания поврежден, во избежание опасности потребителям и другим лицам запрещается заменять и ремонтировать его, и он должен быть заменен производителем, авторизованным дилером или специалистом.

УСТАНОВКА И ПЕРВОЕ ИСПОЛЬЗОВАНИЕ

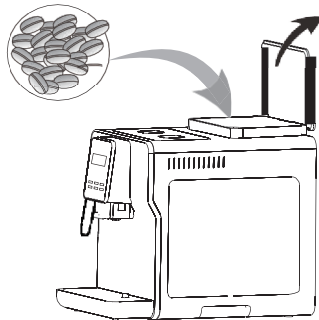
1. Откройте упаковку и извлеките кофемашину
2. Откройте левую дверцу, извлеките контейнер для воды, налейте чистую воду. Установите контейнер на место (обратите внимание, что контейнер для воды необходимо задвинуть до конца)
3. Добавьте необходимое количество высушенных кофейных зерен в контейнер для зерен (заранее убедитесь, что кофейные зерна не влажные)
4. Вставьте вилку в розетку питания.
5. Нажмите кнопку питания.
6. Запустится процесс загрузки-нагрева-самодиагностики-самоочистки, по завершении которого кофемашина перейдет в режим ожидания



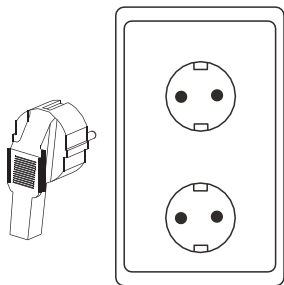
1



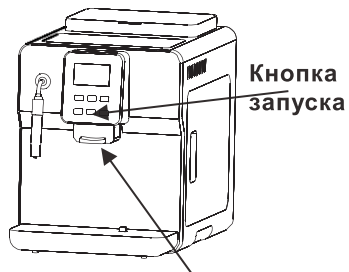
2



3

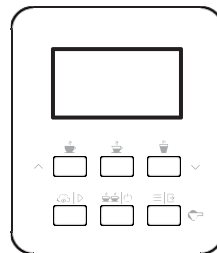


4



Подача чистой воды

5



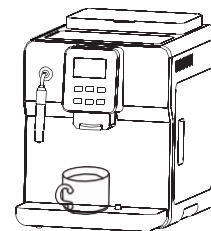
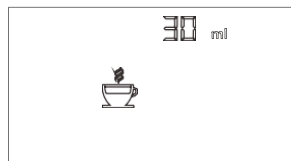
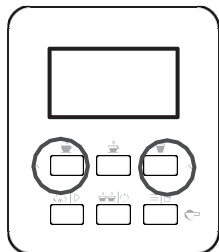
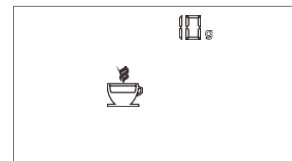
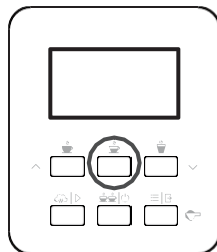
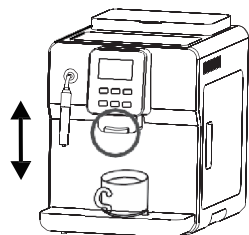
6

ПРИГОТОВЛЕНИЕ ЭСПРЕССО

1. Отрегулируйте высоту носика подачи кофе и поставьте под него кофейную чашку.
2. Нажмите кнопку «Эспрессо (Espresso)», чтобы начать приготовление эспрессо.
3. При необходимости, настройте параметры приготовления кофе:

Когда кофемашина начнет перемалывать зерна (см. значение *г (*g), отображаемое на экране), нажмите кнопку «+» или «-», чтобы отрегулировать количество молотого кофе.

Когда кофемашина начнет подавать кофе (см. значение *мл (*ml), отображаемое на экране), нажмите кнопку «+» или «-», чтобы отрегулировать объем кофе.



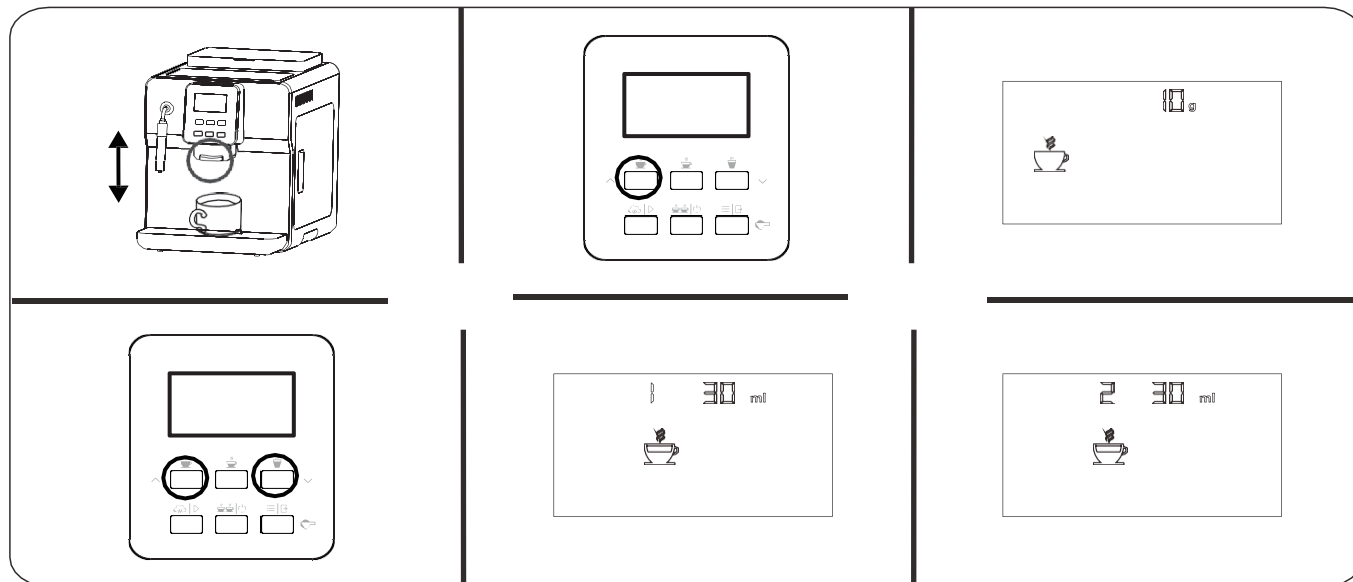
ПРИГОТОВЛЕНИЕ АМЕРИКАНО

1. Отрегулируйте высоту носика подачи кофе и поставьте под него кофейную чашку.
2. Нажмите кнопку «Американо (Americano)», чтобы начать приготовление американо.
3. При необходимости, настройте параметры приготовления кофе:

Когда кофемашина начнет перемалывать зерна (см. значение *г (*g), отображаемое на экране), нажмите кнопку «+» или «-», чтобы отрегулировать количество молотого кофе.

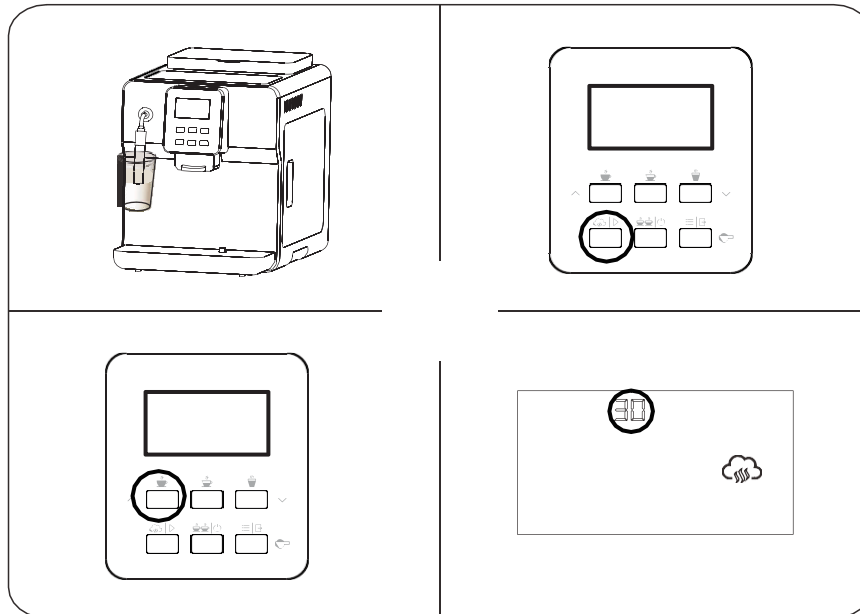
Когда кофемашина начнет подавать кофе (см. значение *мл (*ml), отображаемое на экране), нажмите кнопку «+» или «-», чтобы отрегулировать объем кофе.

Когда кофемашина начнет подавать горячую воду (см. значение 2 *мл (2 *ml), отображаемое на экране), нажмите кнопку «+» или «-», чтобы отрегулировать объем горячей воды.



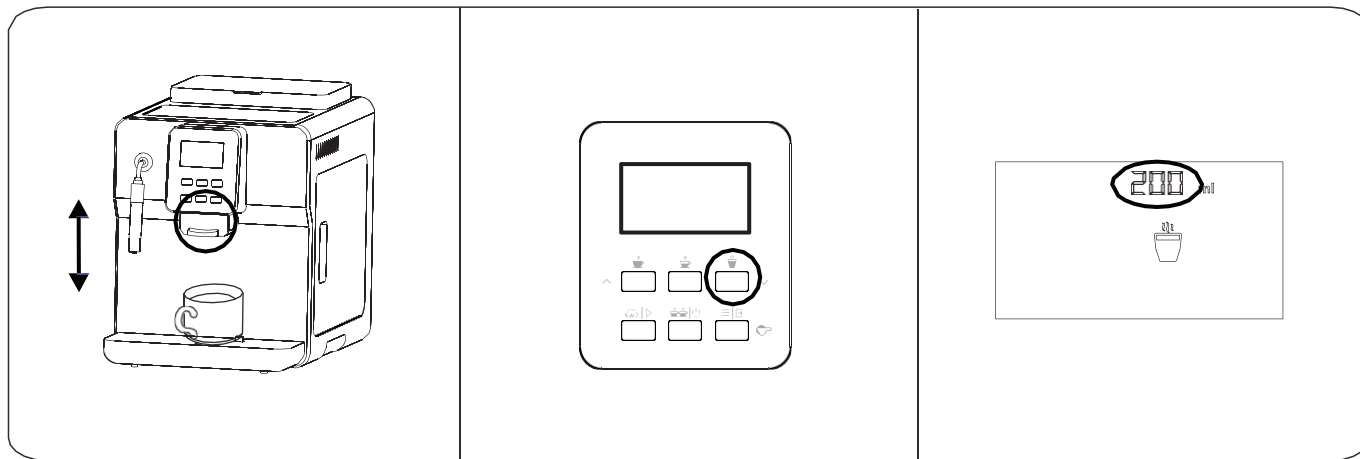
ПРИГОТОВЛЕНИЕ МОЛОЧНОЙ ПЕНЫ

1. Вставьте конец паровой трубки в стакан с молоком.
2. Нажмите кнопку «пар», и машина приготовит для вас нежное горячее молоко с густой молочной пенкой.
3. Если молочная пена соответствует вашим требованиям в процессе приготовления, вы можете нажать кнопку выхода, чтобы прекратить приготовление молочной пены; если времени вспенивания недостаточно, во время процесса подачи пара (см. «значение» на экране) нажмите кнопку «+», чтобы увеличить время вспенивания молока.



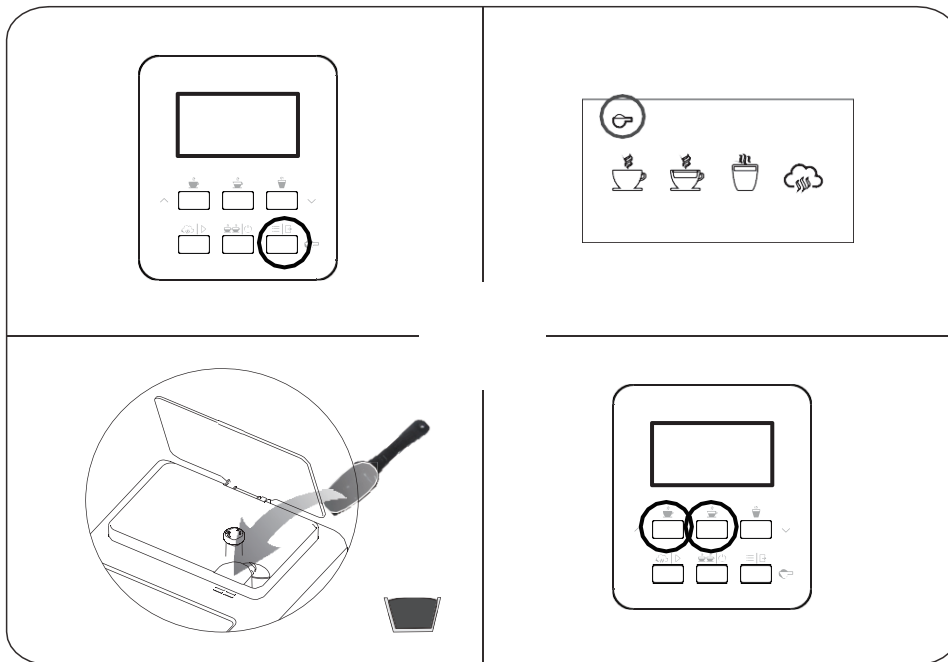
ПРИГОТОВЛЕНИЕ ГОРЯЧЕЙ ВОДЫ

1. Отрегулируйте высоту носика подачи кофе и поставьте под него кофейную чашку.
2. Нажмите кнопку «Горячая вода (Hot Water)», машина начнет подавать горячую воду. (Объем горячей воды не регулируется)
3. Когда объем горячей воды достигнет необходимого вам количества, нажмите кнопку «Выход (Exit)» на панели, чтобы остановить процесс.



МОЛОТЫЙ КОФЕ

1. В режиме ожидания нажмите кнопку «Заварка молотого кофе (Powder Brew)». В правом верхнем углу экрана появляется значок ложки для молотого кофе.
2. Добавьте две мерные ложки молотого кофе без горки (не более 10 граммов) в отверстие для засыпки молотого кофе.
3. Выберите кнопку эспрессо или кнопку американо, чтобы приготовить соответствующий кофе.



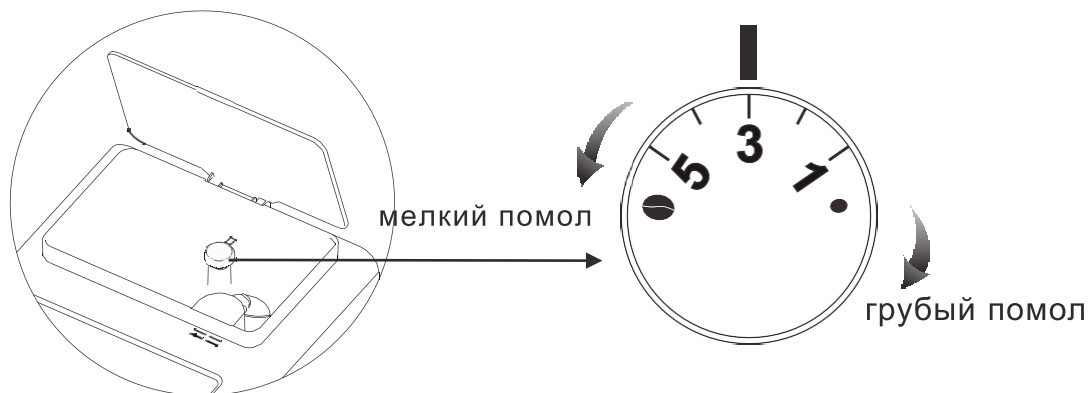
РЕГУЛИРОВКА ПОМОЛА

Если вам нужно отрегулировать качество помола, поверните ручку регулировки помола во время работы кофемолки, в противном случае кофемолка будет повреждена.

Отрегулируйте размер частиц молотого кофе в соответствии со степенью обжарки кофейных зерен, которые вы используете (рекомендуются кофейные зерна средней обжарки); если при приготовлении кофе скорость потока очень низкая (молотый кофе слишком мелкий), нажмите и поверните ручку регулировки помола, чтобы настроить кофемолку на грубый помол; если при приготовлении поток кофе очень быстрый, а цвет выходящего потока очень светлый (молотый кофе слишком крупный), нажмите и поверните ручку регулировки помола, чтобы настроить кофемолку на мелкий помол.

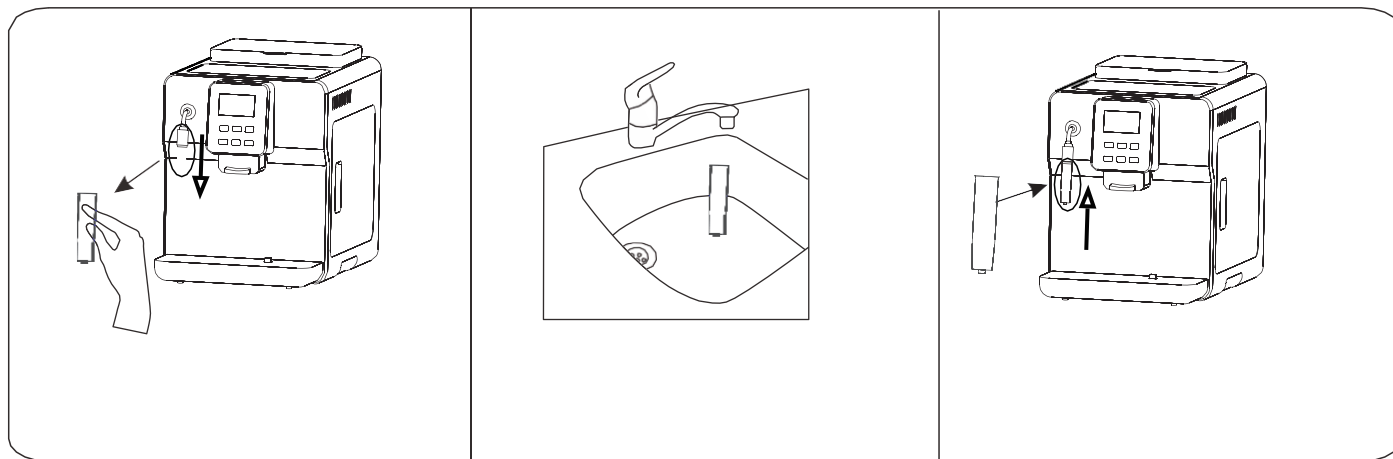
Если частицы молотого кофе крупные, поверните ручку регулировки помола против часовой стрелки; если молотый кофе мелкий, поверните ручку регулировки помола по часовой стрелке.

Примечание. Не кладите слишком много зерен или слишком длинные зерна в контейнер для зерен: слишком длинные зерна повлияют на качество кофе, слишком большой объем зерен станет влажным (особенно во влажную погоду) и это негативно повлияет на работу кофемолки: кофе нельзя будет сварить, или кофе будет очень слабым.



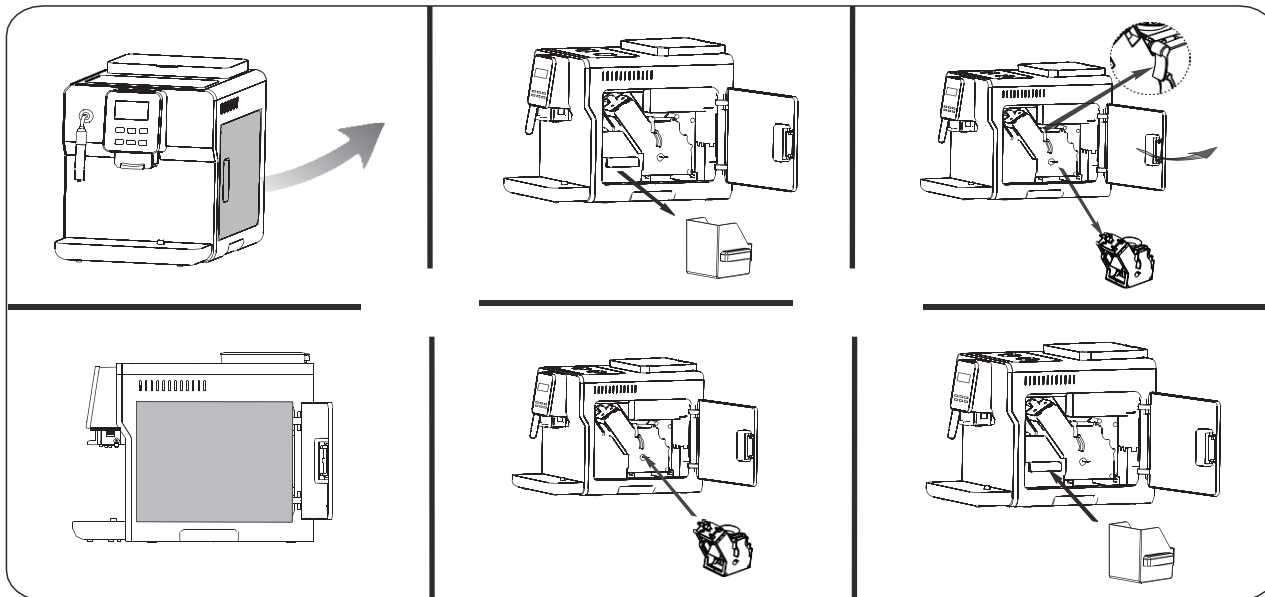
ОЧИСТКА ПАРОВОЙ ТРУБКИ

1. Выключите кофемашину на 15 минут;
2. Извлеките трубку для вспенивания из кофемашины и поместите ее под кран для очистки;
3. После очистки установите трубку для вспенивания в кофемашину.



ОЧИСТКА БЛОКА ЗАВАРИВАНИЯ

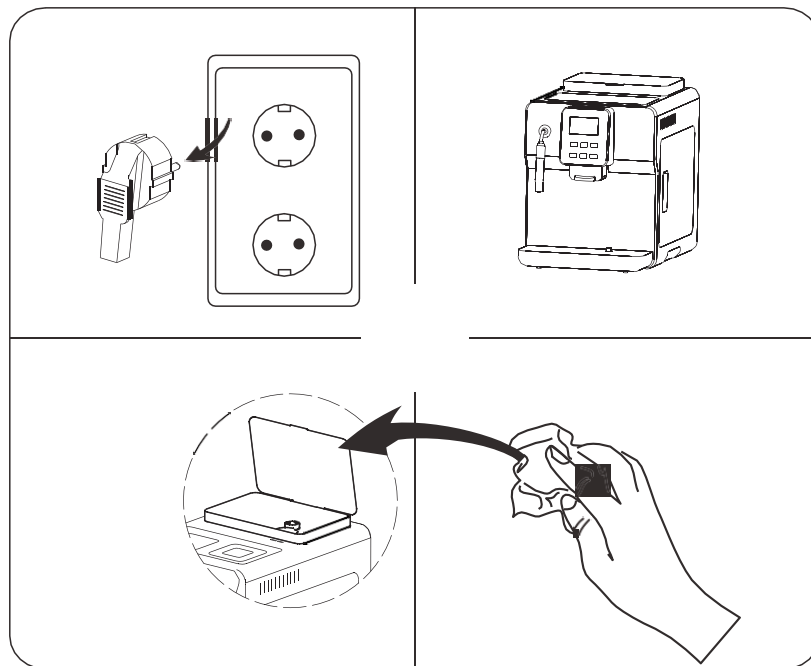
1. Откройте правую дверцу.
2. Извлеките контейнер для использованного кофе.
3. Переключите ручку запорной пластины, чтобы извлечь блок заваривания, и промойте его чистой водой. Не вытирайте жирное пищевое демпфирующее масло. (При извлечении блока заваривания вынимайте его в интерфейсе режиме ожидания, в противном случае блок заваривания будет поврежден или защита кофемашины не может быть снята.)
4. Поместите блок заваривания на направляющую и втолкните внутрь в исходное положение. Когда услышите щелчок, запорная пластина опустится, и блок заваривания будет заблокирован. Установите контейнер для отходов на место и закройте дверцу.



ОЧИСТКА КОНТЕЙНЕРА ДЛЯ ЗЕРЕН

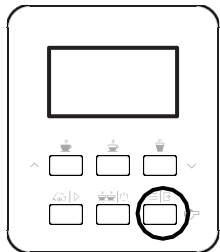
1. Выньте вилку кофемашины из розетки;
2. Откройте крышку контейнера для зерен и протрите поверхность, соприкасающуюся с кофейными зернами, чистой мягкой сухой салфеткой;

Примечание. Никогда не наливайте в контейнер воду или какие-либо жидкости для мытья.

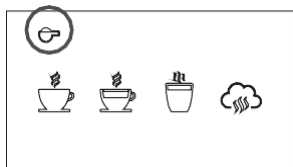


НАСТРОЙКИ МЕНЮ

В режиме ожидания нажмите и удерживайте кнопку меню в течение 3 секунд, а затем отпустите ее, чтобы настроить параметры.

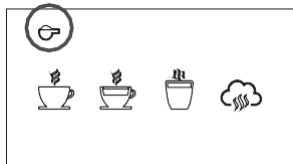


1. Настройки параметров молотого кофе



В режиме ожидания нажмите кнопку «Меню (Menu)» и выберите функцию «Заварка молотого кофе (Powder Brew)».

2. Удаление накипи



A. Налейте средство для удаления накипи в контейнер с чистой водой и дождитесь его полного растворения;

B. Нажмите и удерживайте кнопку меню в течение 3 секунд, в режиме ожидания отобразится значок удаления накипи;

C. Откройте левую боковую дверцу, извлеките контейнер для воды, залейте средство для удаления накипи в контейнер для воды, а затем долейте чистую воду до максимальной отметки в контейнере для воды;

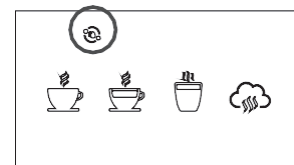
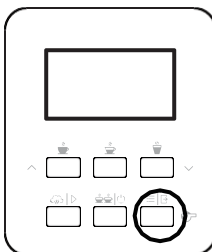
D. Дважды нажмите кнопку подтверждения, чтобы начать удаление накипи;

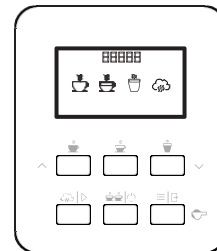
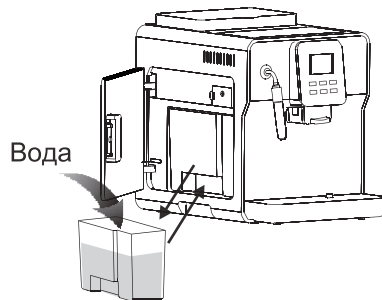
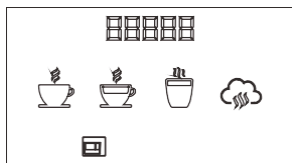
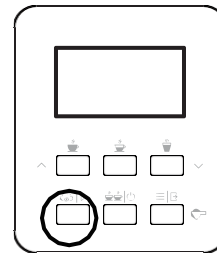
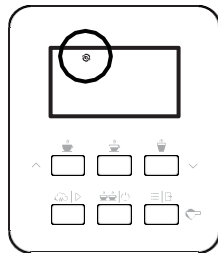
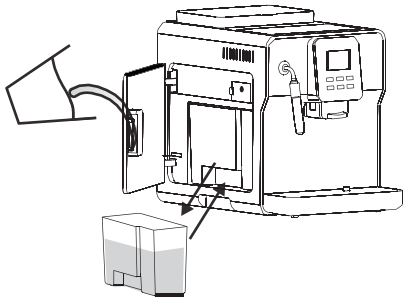
E. После того, как кофемашина в режиме ожидания покажет опорожнение, выньте контейнер для воды и налейте чистую воду;

F. Еще раз нажмите кнопку подтверждения, кофемашина начнет цикл промывки;

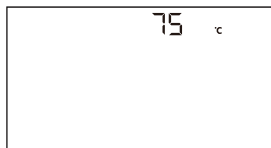
G. Когда кофемашина завершит цикл промывки, она вернется в режим ожидания.

**Средство/таблетка
для удаления
накипи**





3. Настройка температуры



В интерфейсе настройки температуры вы можете нажать «+» или «-», чтобы отрегулировать температуру кофе.

4. Автоматическое отключение



Вы можете выбрать 0,5 ч, 1 ч24 ч.

5. Начальная настройка



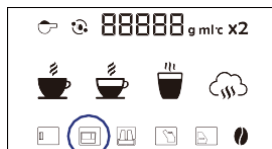
В интерфейсе начальной настройки одновременно нажмите и удерживайте кнопки «+» и «-», чтобы войти в начальную настройку, вы можете точно настроить температуру кофе, объем кофе и количество молотого кофе

6. Информация о кофемашине

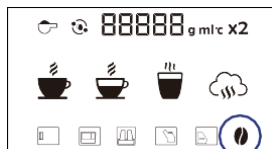


Несколько раз нажмите кнопку меню, пока не отобразится опция «201-», вы можете увидеть время производства и партию

ПРЕДУПРЕЖДАЮЩИЕ СООБЩЕНИЯ



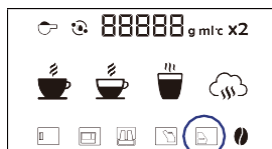
Сообщение о
недостаточном
количестве воды



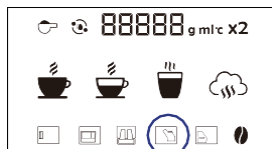
Сообщение об
отсутствии зерен



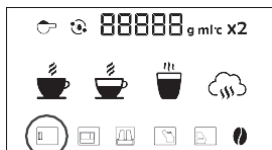
Сообщение об
отсутствии поддона



Сообщение об отсутствии
контейнера для отходов



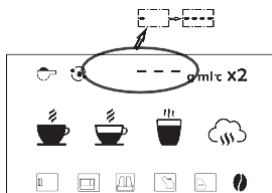
Сообщение об отсутствии
блока заваривания



Сообщение об открытой правой дверце



Сообщение о необходимости опорожнения контейнера

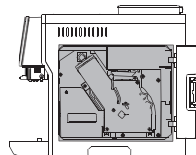


Сообщение при запуске; означает, что кофемашина прогревается.

ПРИНАДЛЕЖНОСТИ В КОМПЛЕКТЕ



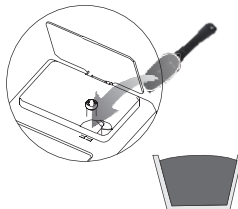
Кисточка



Способ использования: Для очистки блока заваривания от молотого кофе.



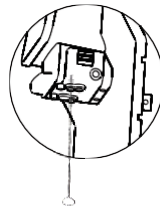
Кофейная ложечка



Способ использования:
Используйте молотый кофе при заваривании кофе.
(рекомендуется 2 мерные ложки без горки)



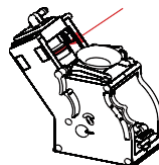
Проволочная щетка



Способ использования:
Используется для очистки выходного отверстия для кофе



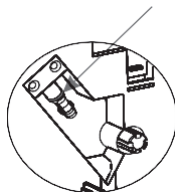
(уплотнительное кольцо 40,5*4 блока заваривания)



Способ использования:
Используйте, если уплотнительное кольцо изношено.



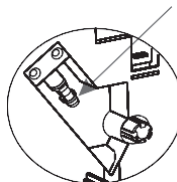
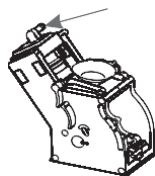
уплотнительное кольцо 13,5*2
впускного клапана



Способ использования:
Используйте, если
уплотнительное кольцо
изношено.



уплотнительное кольцо 9,2*1,8



Способ использования:
Используйте, если
уплотнительное кольцо
изношено.

